

## ROZUMIENIE TEKSTU PISANEGO

### KROJE PISMA I ICH HISTORIA



Proszę przeczytać tekst i wykonać ćwiczenia (strona 2).

**Kroje pisma** nie są neutralnymi przekąźnikami treści. Każdy z nich opowiada jakąś historię.

Zanim Gutenberg wynalazł **ruchomą czcionkę**, książki były pisane odręcznie przez skrybów pracujących w klasztorach.

Kiedy po 1439 roku Gutenberg zaczął drukować książki, próbował jak najdokładniej odtworzyć wygląd i styl ręcznego pisma skrybów. Tak bardzo chciał naśladować ludzkie pismo, że opracował dziesiątki nieco różnych wersji każdej litery, aby symulować nieprawidłowości w ludzkim piśmie.

Pod koniec XV wieku technologie drukarskie zaczęły przenosić się z Niemiec do Włoch, a zwłaszcza do dobrze prosperujących miast portowych Wenecji. **Grawerzy**, zaczęli tworzyć czcionki, które naśladowały styl pisania południowoeuropejskich skrybów. Ten styl nazwano **antykwą** lub pismem humanistycznym (Roman Script). Najbardziej wpływową postacią weneckiej sceny drukarskiej był wydawca Aldus Manutius. Około 1495 roku Manutius zlecił wybitnemu **rytownikowi** Francesco Griffio stworzenie kroju pisma, który zyskał miano **Bembo**, od nazwiska autora dzieła **tłoczonego** tą czcionką.

W XVIII-wiecznej filozofii, polityce i literaturze pojawiło się nowe zainteresowanie empiryzmem, racjonalnością i dyscypliną naukową. Grawerzy zaczęli odzwierciedlać te wartości w swoich projektach. Pierwszym racjonalistycznym krojem pisma był precyzyjnie zaprojektowany **Romain du Roi**. Zamówiony przez Ludwika XIV w 1692 roku, służył jako oficjalny krój drukarni królewskiej.

Jednym z nowatorskich drukarzy, grawerów i **odlewników** czcionek był Anglik John Baskerville. Zastosował on innowacyjne metody w produkcji papieru i **atramentu**. W 1757 roku zaprojektował krój szeryfowego pisma znanego jako **Baskerville**.

40 lat później Firmin Didot, młodszy syn paryskiego wydawcy i drukarza udoskonalił i wykończył czcionkę projektu swojego ojca. **Didot** jest niezwykle podobny do kroju pisma **Bodoni**, zaprojektowanego mniej więcej w tym samym czasie przez Giambattistę Bodoni we Włoszech.

Obaj - Bodoni i Didot byli pod wpływem pracy Johna Baskerville'a.

Rewolucja przemysłowa sprawiła, że czcionka zaczęła pojawiać się na plakatach i ulotkach, na opakowaniach produktów i w reklamach. Plakaty wymagały większych liter, dlatego zaczęto produkować **lżejsze**, drewniane litery w miejsce metalowych. Jednym z popularnych stylów tego okresu jest tak zwany styl egipski, a najbardziej udaną czcionką egipską jest **Clarendon**, zaprojektowany około 1845 roku przez angielskiego projektanta Roberta Besleya.

Na początku XX wieku świat zachodni zmieniał się w dezorientującym tempie. Ruchy takie jak kubizm, ekspresjonizm, a później futurizm i konstruktywizm odrzucały tradycyjne sposoby przedstawiania rzeczywistości. W latach dwudziestych projektanci zastosowali to nowe podejście do projektowania czcionek. Najbardziej udanym krojem była **Futura**, zaprojektowana w 1927 roku przez Niemca - Paula Rennera.

Po drugiej wojnie światowej w latach pięćdziesiątych europejscy graficy (zwłaszcza szwajcarscy projektanci związani z Basel School of Design), postawili na **bezseryfowy** typ czcionki jako część czystego, estetycznego języka Neue Grafik. W tamtym czasie czcionki bezseryfowe były dość prymitywne.

W 1957 roku pojawił się jeden z najpopularniejszych proporcjonalnych jednoelementowych krojów pisma. Opracowany został przez Maxa Miedingera dla firmy Haas'sche Schriftgießerei ze Szwajcarii. Nazwa kroju - **Helvetica** - pochodzi od słowa Helwecja, rzymskiej nazwy obecnych terenów Szwajcarii.

W 2007 roku dokumentalista Gary Hustwit postanowił nakręcić film o Helvetice.

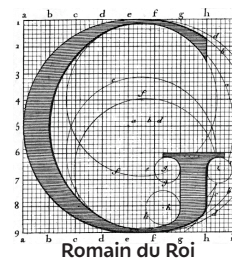
Z jednej strony Helvetica została uznana przez projektantów za najdoskonalszą modernistyczną czcionkę. Z drugiej strony, postmodernistyczni graficy stwierdzili, że jest **ucieleśnieniem odrętwiającej** mózgu, błyszczącej, korporacyjnej identyczności.

## ROZUMIENIE TEKSTU PISANEGO

### KROJE PISMA I ICH HISTORIA - ĆWICZENIA

#### A. Proszę porozmawiać z partnerem/partnerką.

1. Czy używasz którejs z wymienionych w tekście czcionek?
2. Czy masz swoją ulubioną czcionkę? Czy znasz jej historię?
3. Co to jest antykwa?
4. Jaka jest różnica między szeryfowym i bezszeryfowym krojem pisma?
5. Jak wyglądał krój pisma zaprojektowany przez Gutenberga?
6. Gdzie najczęściej pracowali skrybowie?
7. Co oznaczają nazwy czcionek z tekstu? Dlaczego Bembo, Romain du Roi, Baskerville, Didot, Bodoni, Futura, Helvetica?
8. Co sprawiła rewolucja przemysłowa i dlaczego zaczęto produkować drewniane litery w miejsce metalowych?



#### B. Jak myślicie, jaka to czcionka? Baskerville, Didot, Bodoni, Futura czy Helvetica?

<b>1</b>	<b>2</b>	<b>3</b>	<b>4</b>	<b>5</b>
Id qui torem sinciunt quae ommolesed minis sed	Id qui torem sinciunt quae ommolesed minis sed	Id qui torem sinciunt quae ommolesed minis sed	Id qui torem sinciunt quae ommolesed minis sed	Id qui torem sinciunt quae ommolesed minis sed

#### C. Proszę dopasować do definicji.

1-rytownik • 2-odlewnik • 3-skryba • 4-wydawca • 5-ulotka • 6-atrament

1.  napełnia formy ciekłym metalem
2.  niewielka publikacja zawierająca przekaz reklamowy lub polityczny
3.  roztwór wody i barwnika, używany do pisania lub drukowania
4.  osoba zajmująca się publikowaniem środków masowego przekazu
5.  ten, który przepisywał książki lub dokumenty; *pot.* literat lub urzędnik
6.  graweruje litery na metalu

#### D. Proszę jak najtrafniej połączyć wyrażenia.

- |               |                          |               |
|---------------|--------------------------|---------------|
| 1. czcionka   | <input type="checkbox"/> | humanistyczne |
| 2. pismo      | <input type="checkbox"/> | ruchoma       |
| 3. przekaźnik | <input type="checkbox"/> | pisma         |
| 4. krój       | <input type="checkbox"/> | treści        |

Quia noueram mores hominū  
etiam pertentare te proflusuoļu  
ifla fentires. Sed omitamushacc  
dem filij, atq; ad eam partem fe  
ex qua egressi fumus, reuertami  
B. F. Immo uero pater nec  
mur: quid enim amplius nobis  
ranis illis? de iis enim loqueba  
Sed (si placet) ad Aetnam poti  
fermo haberi coeptus est, prope  
B. P. Mihi uero p  
ita tamen, ut ne feltines: tibi e  
Bembo